

PAH-FLEX schoorsteenvoering

CE 0476-CPR-5022



International

Schoorsteentechniek
Brummen

MONTAGE VOORSCHRIFT:

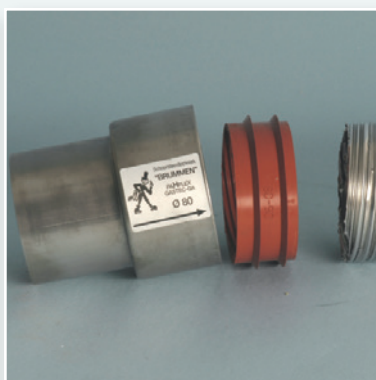
Voor beide toepassingen

Voor gastoestellen met Gastec QA Q96/098 voor 80,90,100 en 110

Voor houtgestookte (vaste brandstoffen)

- 1 De PAH-flex schoorsteenvoering eerst dan plaatsen, nadat het rookkanaal geveegd is.
- 2 Verwijder de schoorsteenkop, om een vrije toegang tot het kanaal te hebben (indien noodzakelijk).
- 3 Om vast te stellen of de gewenste diameter ook door het kanaal past, gaat men als volgt te werk. Indien men een kegel heeft van dezelfde diameter kan men die via een touw in het kanaal laten zakken. Een andere mogelijkheid is, een stuk flexbuis van +/- 20 cm met de gewenste diameter vol laten lopen met specie, en in de specie een stalen pin aan een touw bevestigd mee hard laten worden. Dit als alternatief op een kegel. Als de kegel beneden is, heeft u ook direct de lengte van de buis. (altijd een meter extra nemen, zodat u kracht op de buis kunt uitoefenen).
- 4 Indien de kegel niet door het gehele kanaal past, moet men of een kleinere diameter kiezen, of de vernauwing openhakken.
- 5 Het eenvoudigst is, om de PAH-flex buis van boven naar beneden te trekken. Hierbij is het van voordeel indien u een touw om de buis monteert, zodat iemand van onder kan trekken, terwijl de buis boven geleid wordt.
Mocht de versleping van dien aard zijn dat men er moeilijk doorheen komt, kan men door voorop de buis een houten conische klos te plaatsen de buis gemakkelijker door het kanaal trekken. De slang wordt na montage op maat afgesneden.
- 6 Zaag met een ijzerzaag de leiding recht af. Eventuele scherpe randen met een tang wegbuigen. De PAH-flex voering aan de bovenzijde iets uit laten steken.
- 7 **De spouw tussen kanaal en voering kan worden opgevuld met isolatiemateriaal "perlietcement" of "vermiculiet". Wanneer er niet geïsoleerd wordt, maar men gebruik maakt van een statische luchtkolom is het raadzaam om afstandshouders om de flexbuis te plaatsen, zodat de buis in het midden van het kanaal hangt.**
Nu kan men een afdekplaat monteren, met een hangbeugel en de schoorsteenkop weer op metselen. (alternatief afdekplaat zelfklemmend met stormkraag en regenkap of trekcap)
Zie afbeeldingen.
- 8 **In de opstellingsruimte van het gastoestel mag de lengte van de onbeschermde leiding niet meer bedragen dan 20 x Diameter(mm).**
Om doorhangen van de buis te voorkomen kan men muurbeugels gebruiken. Veilige afstand minimaal 5 cm van de wand.
- 9 De aansluiting aan het toestel geschiedt met behulp van de adapter en de siliconen afdichtring. De ring kan als volgt worden gemonteerd.
 - a. Plaats de siliconen ring op de flexbuis. (de pijl op de siliconenring moet naar de adapter wijzen). De dikke ril in het profiel moet hierbij op de felsnaad komen te liggen.
 - b. De buis met siliconenring kan nu in de adapter worden geschoven, waarbij beide opstaande lippen in de adapter moeten vallen.Om een optimale afwaterende montage te waarborgen mag de flexbuis de in de technische gegevens genoemde maximale verslepingshoek niet overschrijden.

Zie voor meer technische details de achterzijde



Voor gastoestellen met GASTEC QA

Technische gegevens	flex inwendig geribbeld			
	80 mm	90 mm	100 mm	110 mm
normale diameter inw.	80 mm	90 mm	100 mm	110 mm
normale diameter uitw.	86 mm	96 mm	106 mm	116 mm
minimale schachtmaat	95 mm	105 mm	115 mm	125 mm
Wanddikte	0,10 mm, 0,12 mm of 0,24 mm			
Tolerantie maatvoering	-0 mm, +3 mm			
Kwaliteit	AISA 316L werkstof 4404			
Minimum buig radius	2 x diameter			
Maximale verslepinghoek ten opzichte van vertikaal	45° bij matig kondenserende apparaten 45° bij sterk kondenserende apparaten			
Levensduur verwachting	20 - 25 jaar			
Garantie	10 jaar			
Gewicht per meter	0,496 kg	0,558 kg	0,62 kg	0,682 kg
Ontwerpbelasting	250 N	250 N	300 N	300 N
Temperatuurbestigheid	- 20°C tot + 250°C door siliconen-ring			
Temp. voor de buis (TNO) getest	getest op 1000°C			
Toepassing	Alle gastoestellen (zonder siliconenring ook voor alle vast brandstoffen)			

FLEXIBEL-RVS LEIDINGSYSTEEM MET GASTEC Q.A.
 ALLEEN TOEPASBAAR IN BESTAANDE BOUWKUNDIGE KANALEN
 ALLEEN VOOR GASTOESTELLEN
 LEVENSDUUR WORDT GEGARANDEERD DOOR DE FABRIKANT
 VOOR MEER INFORMATIE ZIE DOP OP WWW.PAHFLEX.NL ONDER DOWNLOADS

TYPE 1 PAHFLEX ENKEL	1856-2	T400	N1	W	V2-L50012	G
TYPE 2 PAHFLEX ENKEL	1856-2	T600	N1	D	V2-L50012	G
TYPE 3 PAHFLEX ENKEL	1856-2	T200	P1	W	V2-L50010	O
TYPE 4 PAHFLEX DUBBEL	1856-2	T400	N1	W	V2-L50012	G
TYPE 5 PAHFLEX DUBBEL	1856-2	T600	N1	D	V2-L50012	G
TYPE 6 PAHFLEX DUBBEL	1856-2	T200	P1	W	V2-L50012	O

Product description _____
 Document number _____
 Temperature class (see table 4) _____
 Pressure level (N or P or H) _____
 Condensate resistance (W: wet or D: dry) _____
 Corrosion resistance (durability against corrosion) (see 6.5.1 and Annex A or EN 1856-1 2009) _____
 Flue liner material specification (see table 3) _____
 Sootfire resistance (G: yes or O: no) _____

* Inner skin for double skin flexible flue liners.

